

A SEMANA

 **BRAILE**
BIOMÉDICA



Informativo interno da Braile Biomédica | Ano 21 - Nº 793 | De 01 a 13 de julho de 2016
www.braile.com.br | facebook.com/brailebiomedica

V CONGRESSO cENDOVASCULAR INTERNACIONAL

II SIMPÓSIO cENDOVASCULAR DO TRIPLO STENT

Páginas 4 e 5.



O que é sucesso?

Rir muito e com frequência; ganhar o respeito de pessoas inteligentes e o afeto das crianças; merecer a consideração de críticos honestos e suportar a traição de falsos amigos; apreciar a beleza, encontrar o melhor nos outros; deixar o mundo um pouco melhor, seja por uma saudável criança, um canteiro de jardim ou uma redimida condição social; saber que ao menos uma vida respirou mais fácil porque você viveu.

Isto é ter sucesso!

Ralph Waldo Emerson

Na última sexta-feira e sábado tivemos o prazer de receber um grande número de pessoas em nossa empresa. Realizou-se aqui o II simpósio cEndovascular.

Um simpósio como esse reúne profissionais de várias áreas de atuação e pesquisa! Reúne também médicos com diferentes pontos de vista para o tratamento de doenças complexas! Tivemos dias de intensos debates, brainstorming e saudáveis discussões.

Foi verdadeiramente um presente para nós.

A Braile Biomédica é uma empresa de tecnologia e inovação e, em função disso, somos parceiros na pesquisa científica de vários grupos e em diferentes projetos.

Em razão de nosso DNA inovador, nossa essência está nas parcerias com médicos de diversas áreas de atuação, cientistas, instituições, professores, pesquisadores e universidades. Só por meio de parcerias continuaremos a desenvolver produtos novos, melhorias, avanços e progresso.

E essa parceria, provedora de tão ricas pesquisas, teses e debates, capitaneada pelos doutores Domingo Braile e Guilherme Pitta, é de extrema importância para nós.

Tivemos momentos em que as opiniões dos profissionais eram totalmente diversas. E foi a partir daí que nossa empresa transformou-se numa "Ágora pós-moderna". Assim como a "Ágora" da Grécia antiga, as diversas e divergentes opiniões fez surgir em nossas dependências um espaço onde pudemos discutir e trocar idéias (mesmo que antagônicas) e de forma democrática e cidadã, em prol sempre daquele que mais precisa de nós: o paciente. Tivemos dois dias memoráveis! Obrigada a todos.

Ótima semana a todos.



Relembrando Emoções



"A vida é a arte do encontro, embora haja tanto desencontro pela vida" (Vinícius de Moraes).

O contraponto encontramos na frase:

"Não fique triste nas despedidas. Uma despedida é necessária antes de vocês poderem se encontrar outra vez" (Richard Bach).

Richard Bach, com mais de 60 milhões de livros publicados, traduzidos em mais de 50 idiomas, é autor de livros que povoam a emoção de pessoas dos quatro mundos com mensagens repletas dos mais puros sentimentos a embalarem os sonhos e a imaginação de antigas e novas gerações.

Impossível não se lembrar dos clássicos:

Fernão Capelo Gaivota: Estranho à Terra.

"Uma aventura emocionante sobre liberdade, que influenciou, motivou e mudou para melhor a vida de milhões de pessoas no mundo todo"

Ilusões: As Aventuras de um Messias Indeciso.

"Imagine que hoje apareça um Messias, capaz de fazer "milagres". É fácil concluir que a vida deste ser não será nada fácil, rapidamente será seguido por multidões desejando que faça um milagre específico para resolver seus problemas, a mídia o perseguirá. Ele não terá privacidade e é bem capaz que acabe morrendo na cruz como Jesus".

Longe é um lugar que não existe (There's No Such Place as Far Away) uma ode aos encontros...

O autor conta a história, colocando-se dentro dela, ao receber o convite de Rae Hansen, uma menina, que às vésperas de seus cinco anos convida o amigo Richard Bach para sua festa de aniversário.

Confiante, ela o espera, apesar de saber que sua casa ficava além dos desertos, tempestades e montanhas.

Como Richard Bach chega e o presente que ele lhe dá, são narrados nessa história mágica.



Dr. Domingo M. Braile
Presidente Conselho de Administração

Este clássico continua a inspirar as relações de amizade que não mais dependem de tempo nem espaço. Quem já voou nas asas da gaivota encontrará aqui muitos pensamentos para compartilhar "até que finalmente acabará descobrindo não precisar do anel, nem de pássaro para voar sozinho acima da quietude das nuvens" e "que as únicas coisas que importam são as feitas de verdade e alegria".

"Começo a viagem no coração do Beija-Flor, que há tanto tempo você e eu conhecemos. Ele se mostrou amigo como sempre, mas ficou espantado quando lhe disse que a pequena Rae estava crescendo e que eu estava indo à sua festa de aniversário, levando um presente. Voamos algum tempo em silêncio, até que finalmente ele disse": "Podem os quilômetros separar-nos realmente dos amigos? Se quer estar com Rae, já não está lá? "

Este livro de poucas páginas, assim como os mais de 50 escritos por Richard Bach, continuam nas listas dos mais vendidos e lidos semanalmente.

Recordações sempre carregam uma carga de nostalgia, que aumenta com o passar do tempo e com a idade, como define Guimarães Rosa que dando voz a Riobaldo diz: "Toda saudade é uma espécie de velhice".

Apesar das fortes emoções das despedidas é possível continuar a viver a alegria das amizades, dando crédito à frase de Richard Bach, com que iniciei esta crônica: "Não fique triste nas despedidas. Uma despedida é necessária antes de vocês poderem se encontrar outra vez".

Termino com a colocação magistral de Charles Chaplin: "A vida é uma peça de teatro que não permite ensaios. Por isso, cante, chore, dance, ria e viva intensamente, antes que a cortina se feche e a peça termine sem aplausos".

Diário da Região, 03 de julho de 2016.

V CONGRESSO cENDOVASCULAR INTERNACIONAL

II SIMPÓSIO cENDOVASCULAR DO TRIPLO STENT



Participantes do evento - dia 02 de julho

Trocas de experiência, conhecimento e muito debate. Os dias 1 e 2 de julho foram intensos para os participantes do Congresso cEndovascular Internacional, que já está em sua quinta edição, e do II Simpósio cEndovascular, realizados na Braile Biomédica, em São José do Rio Preto.

O evento científico, organizado pelo grupo cEndovascular na Braile Biomédica, discutiu as opções alternativas no tratamento de aneurismas complexos da aorta. Foram também apresentados os resultados do trabalho desenvolvido pelo grupo de pesquisa, gerando debates com convidados e especialistas de diversas áreas de atuação.

Dentre as apresentações realizadas, foram discutidos temas como Inovações Tecnológicas na Área da Saúde, Fronteiras da Endovascular, Teoria do Caos, Sorrir, Mestrados Profissionais e OsiriX.

Sempre pensando à frente, o evento é realizado na empresa desde 2015, com consentimento e apoio do Prof. Dr. Domingo Braile, vindo do desejo de implantar na Braile Biomédica um Mestrado Profissionalizante. Dr. Braile acredita que essa modalidade deve ser implantada para além da Academia, nas Indústrias.

A Braile Biomédica vive de inovação, o que só é possível em um ambiente de pesquisa em todas as suas vertentes, sendo bancada, experimental e clínica, baseada na Pesquisa Translacional.

Segundo Dr. Braile, a única maneira de manter a empresa na vanguarda do mercado "é contar com profissionais capazes de pensar e fazer, criando novas condutas, novos equipamentos, aperfeiçoando maneiras de produzir, mantendo a qualidade acima de qualquer crítica, para que a inovação seja fenômeno do dia a dia e não uma exceção".

Para ele, este tipo de evento deve ser a regra para que se crie um ambiente interno competitivo pela "invenção" e a qualidade, "gerando um sistema valoroso de meritocracia, que infelizmente não existe no Brasil e é uma das causas do nosso atraso em relação aos países desenvolvidos", completa Dr. Braile.

De acordo com Prof. Dr. Guilherme Pitta, o intercâmbio entre as empresas e os cursos de pós-graduação na área de pesquisa na saúde são importantes e devem ser estreitados "buscando o desenvolvimento de novos produtos para a melhoria da qualidade de vida dos pacientes".



Durante evento



Prof. Dr. Guilherme Pitta e Prof. Dr. Domingo Braile

Sobre o grupo cEndovascular:

O grupo cEndovascular (Curso Endovascular em Cirurgia Vascular, Endovascular e Ultrassonografia com Doppler) surgiu em 2007 reunindo alunos e professores. Segundo Dr. Guilherme Pitta, o grupo nasceu "com o objetivo de realizar cursos de extensão, aperfeiçoamento, especialização, mestrado e doutorado na área de saúde em cirurgia vascular, endovascular, ultrassonografia com doppler colorido e biotecnologia, difundindo o conhecimento, treinando em serviço, realizando pesquisa e criando patentes e modelos de utilidade".

De acordo com Prof. Dr. Domingo Braile, o processo de implantação de Mestrados Profissionalizantes está em evolução, em parceria entre a Braile Biomédica e Universidades, como a UNESP – Campus de Botucatu e a Universidade Estadual do Ceará – UECE.

Os mestrados nas áreas de biotecnologia, inovação e pesquisa clínica, contam com módulos acadêmicos realizados nas universidades e módulos práticos e teóricos na Braile Biomédica.

Poderão candidatar-se a estes cursos, pessoas com Curso Universitário de diferentes áreas das Ciências da Saúde, Engenharias, Biotecnologia, etc. Para Dr. Braile, o potencial de candidatos é bem grande, "considerando, além de outros, os cursos de mais de 100 FATECS (Faculdades de Tecnologia) que em boa hora foram criadas no Estado de São Paulo, e que certamente transformarão nossa realidade".

Esta iniciativa é pioneira e certamente

representará um novo paradigma no ensino para os indispensáveis profissionais que serão preparados para dar um salto de qualidade, neste competitivo e indispensável campo de pesquisa e produção.

Contando com Técnicos, Engenheiros, Biólogos, Biomédicos e Farmacêuticos, a Braile Biomédica tem muito a oferecer, além dos Mestres e Doutores ligados à empresa, representando um grande potencial para ensino de todas as matérias que devam interessar à formação sólida destes novos Mestres.

"Já pensando no futuro, os Mestrados Profissionalizantes, que possuem os mesmos créditos que os Mestrados Acadêmicos, serão a semente para Cursos de Doutorado, com a ênfase de manter estes profissionais vinculados às Empresas, onde deve ser realizada a pesquisa, como ocorre em todo o mundo desenvolvido" (Dr. Braile).

EM CENA

BRAILE NO PROGRAMA "OPINIÃO CIDADE"



No dia 30 de junho, véspera do V Congresso Internacional cEndovascular e II Simpósio cEndovascular, o programa "Opinião Cidade", da TV Rio Preto entrevistou a Coordenadora de Pesquisa da Braile Biomédica, Glauca Basso e o Dr. Gutemberg Gurgel, Angiologista, Cirurgião Vascular e Docente.

Os entrevistados falaram sobre o evento e discutiram assuntos como as indústrias apoiando os pesquisadores e a importância dos estudos para o avanço das técnicas e procedimentos a fim de melhorar a vida do paciente.

O programa Opinião Cidade vai ao ar de segunda a sexta, das 12h às 12h30.

Esta edição pode ser assistida no site do programa, em TV Rio Preto (<http://www.tvriopreto.tv/>).

SOMOS BRAILE

I HANDS ON ENDOVASCULAR

No dia 28 de junho, a Braile Biomédica em parceria com o grupo Multidisciplinar da Cirurgia Angiovascular e Endovascular do Hospital Geral Roberto Santos (BA) realizou o 1º Hands On Endovascular sob Coordenação dos Doutores César Amorim, Dejean Amorim e Leonardo Cortizo.

O treinamento foi acompanhado pelas colaboradoras Dayane Feitosa (Comercial) e Ana Luiza da Silva (Suporte Técnico).

De acordo com Dayane "os residentes demonstraram-se satisfeitos e animados".



Departamento de exportação continua captando clientes e ganhando o mundo!

O departamento de exportação da Braile Biomédica vem crescendo consideravelmente e ao longo dos últimos anos, a captação de clientes se tornou mais ágil e eficaz.

Atualmente o departamento produz um plano de negócios que analisa a capacidade de cada distribuidor, conseguindo desta maneira projetar o montante de vendas ao longo do ano.

Este ano, 2016, a empresa fechou parceria com distribuidores da Argentina, Bolívia, Venezuela, Iraque e algumas empresas ainda estão em negociação.

A Braile Biomédica vem ganhando forças no exterior e isso só prova a capacidade e qualidade dos produtos fabricados nesta empresa brasileira.

Durante os dias 01 e 02 de julho, recebemos o Consultor de Exportação, Gavin French, da empresa Elysian Fields e sua esposa, Sílvia Dini. O motivo da visita foi estritamente profissional. Os representantes da empresa e do departamento de exportação passaram os dias em reunião para tratar do andamento e acompanhamento dos projetos.



Milena dos Santos, Gavin French, Sílvia Dini, Walter Sternieri, Valéria Braile, Rafael Braile.

Colaborador SOLIDÁRIO



A Campanha do Agasalho 2016 - "Alguém espera seu abraço solidário" é uma das ações mais importantes desenvolvidas pelo Fundo Social de Solidariedade de São José do Rio Preto e como todos os anos, a Braile Biomédica abraçou a causa e promoveu a campanha na empresa durante dois meses.

De doações em doações, os colaboradores arrecadaram muitas peças de roupas e a ideia de garantir um inverno aquecido para a população mais necessitada tocou o coração de todos e fez com que a Campanha fosse um sucesso!

Os agasalhos foram entregues à instituição no dia 24 de junho, pelos colaboradores Clóvis Oliveira e Bruna Xavier (RH) e Carina Capuci e Sílvia Colturato (DP).

ENCONTRO ACIRP**Braile é representada em encontro de mulheres empresárias**

Em sua primeira edição, dia 29 de julho, o CMEE - Conselho da Mulher Empresária e Empreendedora da Acirp realizou o encontro "Networking com Elas".

Ao longo da manhã, as conselheiras puderam apresentar suas empresas, explanar sobre suas atividades econômicas e favorecer a oportunidade de novos negócios.

Na ocasião, participaram a presidente da Braile Biomédica e a Assessora da Presidência, Rose Miranda.

De acordo com informações, o CMEE já planeja uma data em breve para abrir o encontro para mais mulheres convidadas contarem sobre os seus empreendimentos e fomentar novos negócios.





Energia Fotovoltaica: O sol além do que se imagina

Muita energia chega ao nosso planeta de forma gratuita e limpa, diariamente. Os raios solares, além de trazerem a luz e o calor, componentes essenciais para a vida na Terra, podem ser aproveitados para a geração de energia, tanto na forma de calor quanto na de eletricidade.

Essa eletricidade que vem do sol é chamada de fotovoltaica, termo formado a partir de duas palavras: foto, que em grego significa "luz", e voltaica, que vem da palavra "volt", a unidade para medir o potencial elétrico.

A energia solar fotovoltaica é agora, depois de hidráulica e eólica, a terceira mais importante fonte de energia renovável em termos de capacidade instalada a nível mundial e mais de 100 países já a utilizam.

Instalação:

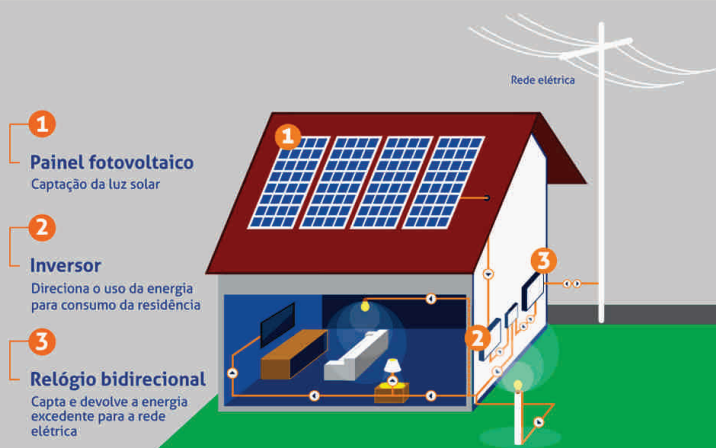
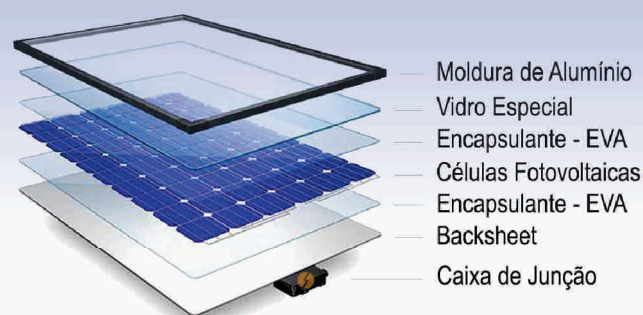
Os sistemas de geração de energia podem ser instalados em todas as residências, empresas e instituições.

No caso de serem instaladas em casa, os painéis solares são instalados preferencialmente nos telhados. São conectados uns aos outros e então conectados a um Inversor Solar, que converte a energia solar dos painéis fotovoltaicos em energia elétrica, podendo ser usada para a TV, Computador, Máquinas e qualquer equipamento elétrico.

A energia que sai do inversor solar vai para o "quadro de luz" e é distribuída para o uso da residência, reduzindo a quantidade de energia comprada da distribuidora.

Como acontece:

O raio solar é transformado em eletricidade em uma célula fotovoltaica, fabricada com materiais chamados de semicondutores. A luz solar é pura energia, composta de pequenos elementos denominados fótons. Quando os fótons atingem a célula fotovoltaica, parte deles é absorvida. Esses fótons despertam os elétrons do material semicondutor, gerando assim eletricidade.



Premiação:

SIPAT 2016



Nathália Paiva Pereira e o namorado Flavio Dias da Silveira, durante jantar no Farroupilha - premiação recebida no Concurso "Sugira a Melhoria", da SIPAT 2016 da Braile Biomédica.

SOMOS BRAILE

DR. DOMINGO BRAILE MINISTRA PALESTRA EM EVENTO DO INSTITUTO DE CARDIOLOGIA

Na quinta-feira, dia 29 de junho, Dr. Domingo Braile ministrou a palestra "A História da Cirurgia Cardíaca" na Conferência do XXXIV Curso de Inverno do Instituto de Cardiologia do Rio Grande do Sul / Fundação Universitária de Cardiologia, de Porto Alegre.



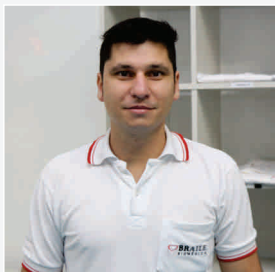
Fotos: Instituto de Cardiologia

ANIVERSARIANTES

De 01 a 16 de julho de 2016.



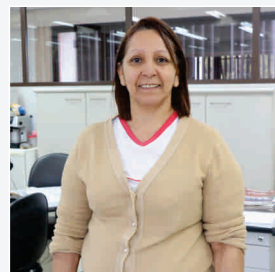
Nelson Alves
Usinagem - 01



André Pronti
Descartáveis - 03



Rafael Vieira
Descartáveis - 05



Dulce Helena
Descartáveis - 07



Antônio Marques
Química - 08



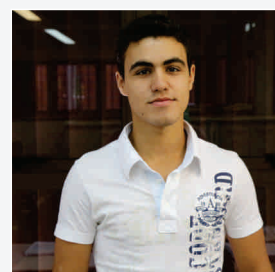
Rogério Souza
Manutenção - 08



Eliany Pereira
Biológica - 10



Marcos Benedito
Usinagem - 14



Vinicius da Silva
Biológica - 15



Vitor Sandoli
Comercial - 15

EXPEDIENTE - Informativo Braile Biomédica

Criador e Idealizador: Dr. Domingo Braile - domingo@braile.com.br | Assistente de Comunicação: Caroline Bianchini - caroline.bianchini@braile.com.br
Diagramação: Caroline Bianchini | Fotos: Caroline Bianchini | Revisão de texto: Carline A. D. Miglioli - carline@braile.com.br
Contato: 17 2136-7000 | faleconosco@braile.com.br / www.braile.com.br / facebook.com/brailebiomedica