



# A SEMANA



Informativo interno da Braile Biomédica | Ano 21 - Nº 799 | De 01 a 15 de Outubro de 2016  
www.braile.com.br | facebook.com/brailebiomedica

## ÉTICA SAÚDE

### Braile Biomédica é signatária do Acordo Setorial



**OUTUBRO ROSA**  
Braile Biomédica adere ao movimento mundial.  
Página 5

**VISITAS**  
Confira os visitantes das últimas semanas.  
Página 6

**SIMPÓSIO**  
Braile Biomédica participa de Simpósio de Ética na Pesquisa.  
Página 7

# A Ética e a Saúde

Fazemos parte de um grupo de empresas que decidiu lutar por um sistema de saúde mais justo e transparente. A Braile Biomédica é associada ao Instituto Ética Saúde e signatária do Acordo Setorial, além disso, fui escolhida pela Abimo (Associação Brasileira da Indústria de Artigos e Equipamentos Médicos e Odontológicos, Hospitalares e de Laboratórios) para representar as indústrias nacionais no Conselho Consultivo do referido instituto.

## Explico melhor!

O Instituto Ética Saúde tem o objetivo de promover uma cultura ética empresarial que gere ambientes de concorrência justos e transparentes, bem como fomentar a ação social responsável e participativa de todos os atores do segmento saúde para o desenvolvimento da sociedade e estabelece aos seus associados regras bastante rígidas para atuar nos mercados privado e público.

O Instituto Ética Saúde congrega empresas, instituições e pessoas físicas com a proposta e o compromisso de criar voluntariamente regras para a prevenção de suborno e corrupção no setor saúde.

Além disso tem os seguintes objetivos:

Promover uma cultura ética empresarial que gere ambientes de concorrência justos e transparentes;

Fomentar a ação social responsável e participativa de todos os atores do segmento saúde para o desenvolvimento da sociedade;

Estabelecer, aos associados, regras bastante rígidas para atuar nos mercados privado e público;

Garantir a segurança do paciente;

Incentivar e apoiar uma relação ética entre paciente e médico;

Gerar confiança no mercado;

Fortalecer princípios que assegurem a adoção de práticas lícitas e éticas;

Promover a concorrência justa com respeito à relação qualidade X preço.

## Existe também, à disposição da sociedade, um Canal de Denúncias Ética Saúde

O Canal de Denúncias do Instituto Ética Saúde é uma ferramenta independente, administrada pela ICTS, empresa especializada em gerenciamento de risco e Compliance e apta a receber todas as denúncias de violação no âmbito do Ética Saúde, com segurança e sigilo. A ICTS cuida das investigações e produz relatórios com análises e informações para que sejam encaminhados ao Conselho de Ética do Instituto.

Não podemos abrir mão da luta pelas mudanças do setor da saúde! Nós, nosso país merece um Brasil mais justo e mais humano.



Conselho Consultivo do Ética Saúde

# GLOBALIZAÇÃO: O DESAFIO



O assunto é dos mais evidentes em toda a imprensa mundial, sendo matéria dos principais meios de comunicação.

As opiniões não são convergentes, apresentam diferentes versões e expectativas, criando dúvidas sobre como afetariam o Brasil, adormecido nos últimos 13 anos, com a política centralizada em um projeto bolivariano do qual resultou o fracasso econômico e social, com inflação de 9% e desemprego de 12 milhões de trabalhadores, além de um déficit admitido de 170 bilhões de reais para este ano e de 139 Bilhões em 2017!

O colunista Marcos Troyjo, da Folha de São Paulo, escreveu o artigo:

“Quando voltar ao mundo, o Brasil encontrará globalização fraturada, inerte em decorrência de suas paralisantes mazelas internas, o Brasil encontra-se algo desconectado das grandes tendências que hoje operam no cenário global...

Criaram uma espécie de cortina cronológica —o Brasil opera em seu próprio (e lento) tempo; o mundo segue velocidade distinta”.

Na minha opinião a Globalização, a economia e o comércio internacional desenvolveram-se com rapidez, em decorrência das meteóricas conquistas técnico-científicas ocorridas ao longo da segunda metade do século passado e nos três lustros do novo milênio.

Fazendo uma retrospectiva histórica podemos afirmar ser a Globalização, conseqüente ao fato do mundo ter ficado cada vez menor ao longo destes tempos.

Até o início do século 20 os meios mais velozes de transporte eram as carruagens e os barcos a vela com uma velocidade “fantástica” de 16 km/h.

Já em 1930 as locomotivas atingiam 100 km/h e os Barcos a Vapor 50 km/h.

Com isto as distâncias “encolheram” cerca de seis vezes ficando o mundo 80% “menor”.

Hoje, pelo mesmo raciocínio: os

aviões a jato, voando a 1000 km/h fizeram o globo terrestre se “reduzir” a 10% do seu tamanho em 1900!

A viagem por navio dos emigrantes da Itália para o Brasil, no início do século passado, durava 40 dias, hoje a distância é coberta em 12 h, 80 vezes mais rápida!

Somem-se a estes avanços a informática e a comunicação pelos telefones, televisão, internet ao enviar informações na velocidade da luz, transformam o planeta em uma “Aldeia Global”.

Neste ambiente as nações desenvolvidas progrediram rapidamente, em tecnologia e riquezas, diferenciando-se dos países menos desenvolvidos, tornando-os cada vez mais pobres e mais dependentes.

Como exemplo, cito os medicamentos que dependem de cientistas diferenciados, atualizados e equipamentos de última geração.

Os remédios são vendidos aos países pobres a preços de ouro ou de diamantes!

Este é apenas um exemplo, mas deve ser extrapolado para todas as vertentes dos novos conhecimentos e facilidades.

As conseqüências são claras.

A globalização é boa para as nações desenvolvidas, mas pode ser mortal para as nações incapazes de competir em igualdade de condições.

O Brasil consegue enfrentar os concorrentes com sua agropecuária, baseada na grande extensão de terras, nos conhecimentos da competente Embrapa, e pelo trabalho árduo dos brasileiros do campo!

Porém perdemos muitos anos fechando-nos para a Globalização, uma realidade que apesar de alguns percalços avança célere no cenário internacional.

Ainda é tempo de brilharmos como o país do presente e não do eterno futuro, bastando para tanto investir em Educação, Ética e Patriotismo!



**Dr. Domingo M. Braile**  
Presidente Conselho de Administração

**Diário da Região, 11 de setembro de 2016.**



## ÉTICA SAÚDE

### Braile Biomédica é signatária do Acordo Setorial

A Braile Biomédica é assinante do Acordo Setorial Ética Saúde - Importadores, Distribuidores e Fabricantes de Dispositivos Médicos, estabelecido pela Associação Brasileira de Importadores e Distribuidores de Implantes (ABRAIDI), o Instituto Ethos e as empresas importadoras, distribuidoras e fabricantes de dispositivos médicos implantáveis.

Este acordo tem o objetivo de implantar um programa de trabalho voltado ao fortalecimento de um ambiente de negócios ético e transparente na comercialização de produtos médicos.

Os participantes deste acordo devem se manter

dentro dos preceitos éticos e em conformidade com a legislação brasileira.

Além de representar a Braile Biomédica, Patricia Braile, Presidente da Empresa, foi escolhida para representar a Associação Brasileira da Indústria de Artigos e Equipamentos Médicos e Odontológicos, Hospitalares e de Laboratórios (ABIMO) no Conselho Consultivo do Ética Saúde.

Para Patricia Braile, presidente da empresa, fazer parte do Ética Saúde significa lutar pelas mudanças do setor da saúde. "Nós, nosso país merece um Brasil mais justo e mais humano", completa.

### Conheça Melhor:

#### OBJETIVOS:

- fomentar e promover uma cultura ética empresarial que gere ambientes de concorrência justos e transparentes;
- fomentar a ação social responsável e participativa do setor empresarial no desenvolvimento da sociedade e de ambientes cada vez mais éticos;
- fortalecer a adoção de princípios éticos por seus membros para assegurar práticas lícitas e éticas;
- contribuir para o fortalecimento de um ambiente de concorrência leal e justa nos negócios;
- ter como princípio orientador fundamental o de sempre garantir a segurança do paciente e apoiar uma relação ética entre paciente e médico.

Este acordo pode ser visto no site da Braile Biomédica ([www.braille.com.br](http://www.braille.com.br)) em Estratégia Corporativa.



# OUTUBRO

## Rosa

A adesão ao movimento mundial "Outubro Rosa" vem aumentando ao longo dos anos e visa chamar atenção, diretamente, para a realidade atual do câncer de mama e a importância do diagnóstico precoce. Pelo sétimo ano consecutivo, a Braille Biomédica está apoiando a campanha!

Para a empresa, é importante focar neste assunto todos os meses do ano, já que esta doença é implacável e se faz presente não só no mês de outubro. No entanto, este mês é representativo para a causa, tornando-se especial e destacado dos demais.

O câncer de mama é o tipo mais comum entre as mulheres no mundo e no Brasil, depois do câncer de pele, e responde por cerca de 25% dos casos novos a cada ano e quanto mais cedo for detectado, mais fácil é curá-lo.

Esta doença é relativamente rara antes dos 35 anos, mas acima dessa idade sua incidência cresce rápida e progressivamente.

É importante lembrar que nem todo tumor na mama é maligno e que ele pode ocorrer também em homens, mas em número muito menor. A maioria dos nódulos (ou caroços) detectados na mama é benigna, mas isso só pode ser confirmado por meio de exames médicos.

De acordo com o Inca (Instituto Nacional do Câncer José Alencar Gomes da Silva) se no momento do diagnóstico o tumor tiver menos de 1 centímetro (estágio inicial), as chances de cura chegam a 95%.

Tumores desse tamanho são pequenos demais para serem detectados por palpação, mas são visíveis na mamografia. Por isso é fundamental que toda mulher faça uma mamografia por ano a partir dos 40 anos.

### IMPORTANTE:

O autoexame continua sendo importante – mas de forma secundária. Ele é essencial para que a mulher conheça seu corpo, em especial sua mama, e possa perceber qualquer alteração. O autoexame pode ser feito visualmente e por meio da palpação, uma vez por mês, após o final da menstruação. Para as mulheres que não menstruam mais, o ideal é definir uma data e fazê-lo uma vez ao mês, sempre no mesmo dia. Entretanto, ele não substitui a importância do exame clínico feito por um profissional da saúde por meio da palpação e, menos ainda, a mamografia.

É fundamental que, além do autoexame, todas as mulheres acima dos 40 anos façam seus exames de rotina, entre eles a mamografia. Só ela pode detectar precocemente um nódulo pequeno e aumentar muito as chances de cura.



Nos últimos dias a Braile Biomédica teve a honra de receber uma série de visitantes. Médicos, alunos, professores e admiradores do Brasil e do mundo vieram à empresa para conhecer o ambiente e produtos. Confira!



Nos dias 14 e 15 de setembro recebemos Dr. José Wanderley Neto, Dr. Fernando A. Lucchese, Dr. Otoni Veríssimo, Dr. Ricardo Cavalcanti e Dr. José Teles de Mendonça.



No dia 15, recebemos Dr. Antonio Carlos de Souza, Dr. Thiago Barroso e Dr. Helmgton José Brito de Souza, acompanhados pelo Pablo Lustri e Bruno Silva, da distribuidora MR Biomédica.



No dia 19, quem conheceu a empresa foi o Dr. Maurílio Onofre Deininger. O doutor foi acompanhado por Henrique Mello (Comercial), Walter Sternieri (Diretoria) e Patricia Braile (Presidência).



No dia 22 de setembro recebemos na Braile Biomédica as colaboradoras do Hospital de Base (HB) do setor de Farmácia e Centro Cirúrgico. As visitantes foram acompanhadas por Vladimir Ramirez (Desenvolvimento) e conheceram toda a indústria, podendo ver de perto a fabricação dos produtos.



Em 23 de setembro, sexta-feira, recebemos a Visita Técnica dos alunos do Curso de Especialização Instrumentação Cirúrgica do Senac de Votuporanga. Foram acompanhados por Clóvis Oliveira e Bruna Xavier (RH).



No dia 26 de setembro, recebemos Marcelo e Carlos da distribuidora Linha Médica. Eles foram acompanhados pelo Henrique (Comercial), Lucas (Engenharia e Processos) e Vinicius (Laboratório).



No dia 26 de setembro os alunos do curso de Ciências Biológicas da Unesp- campus de São José do Rio Preto visitaram as dependências da empresa, com o intuito de conhecer as diferentes áreas de atuação do profissional Biólogo no setor industrial.

A colaboradora Nathália Paiva (Pesquisa) ministrou uma palestra teórica sobre a área de dispositivos médicos e posteriormente Glaucia Basso (Pesquisa) e Guilherme Custódio (Suporte Técnico) realizaram o BioTur com os alunos pela empresa.



De 5 a 7 de outubro, recebemos Isabel Perez e Lluís Duocastella da empresa iVascular de Barcelona (Espanha).



Além desses visitantes, recebemos no dia 10 de Outubro, Dr. Lucas Pena e Dr. Milton Santoro, acompanhados de João Paulo Bernardo e Pablo Lustri, da distribuidora MR Biomédica.

### III Simpósio de Ética na Pesquisa - A Ética e a Pesquisa: Diversos Focos

No dia 21 de setembro de 2016, Glaucia Basso, Nathália Paiva, Natália Pereira (Pesquisa) e Simone Martins (Descartáveis) participaram do "III Simpósio de Ética na Pesquisa - A Ética e a Pesquisa: Diversos Focos", realizado no Instituto de Biociências, Letras e Ciências Exatas da Universidade Estadual Paulista (UNESP), campus de São José do Rio Preto - SP.

As colaboradoras, membros da Equipe de Pesquisa e da Comissão de Ética no Uso de Animais (CEUA) da Braille Biomédica, participaram do evento a fim de atualizar os conhecimentos e participar das discussões sobre a Ética na Pesquisa Científica.

Contando com a participação de representantes do Conselho Nacional de Ética em Pesquisa (CONEP) e do Conselho Nacional de Controle de Experimentação Animal (CONCEA), foram discutidos temas importantes, como o sistema CEP/CONEP e a Plataforma Brasil - sistemas para submissão e avaliação de protocolos de pesquisa em humanos, as leis e resoluções brasileiras acerca da ética na pesquisa, em seus diversos aspectos e o sistema CEUA/CONCEA, responsável pelo controle da experimentação animal no País.



## Bem-vindo!

No dia 29 de setembro chegou Théo, pesando 3.450kg e medindo 50 cm.

Ele é filho do nosso colaborador Lucas Gabriel (Endovascular).

## BRAILE VISITA SG PLÁSTICOS

No dia 22 de setembro os colaboradores Vinícius Ladeia Semenzim (Laboratório de Testes e Ensaio) Fábio Silva e Lucas Monteiro Cardoso (Engenharia) estiveram em São Caetano do Sul (SP) em visita técnica à empresa SG Plásticos, do grupo Saint-Gobain.

A SG Plásticos é parceira da Braile Biomédica há mais de 20 anos e o motivo da visita foi discutir possíveis parcerias entre as empresas no desenvolvimento do cateter de acesso femoral da válvula transcater Inovare.

Nossos colaboradores foram muito bem recebidos por Renato Rossito, Luciano Hipolito Bomfim e Thiago Ribeiro Féris e puderam também conhecer as instalações da fábrica, que de acordo com Vinicius Ladeia "impressiona pela diversidade de materiais que são atualmente produzidos na empresa".



## SOMOS BRAILE

### SITE ATUALIZADO!

Buscando melhorar o layout e beneficiar empresa e usuários, a Braile Biomédica atualizou a sua página da internet. Confira o site repaginado!



ANTES



DEPOIS

## ANIVERSARIANTES

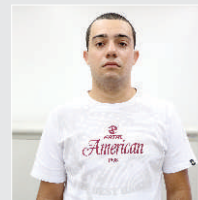
De 01 a 20 de outubro de 2016.



**Eterno Macedo**  
Financeiro - 01



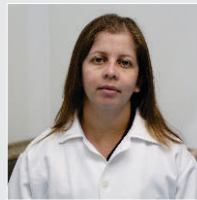
**Antônio Fioroto**  
Desenvolvimento - 02



**Douglas Granciero**  
Descartáveis - 02



**Henrique Policarpo**  
Mecânica - 02



**Roseli da Silva**  
Endovascular - 03



**Wellington de Souza**  
Descartáveis - 03



**Dayane Feitosa**  
Comercial - 17



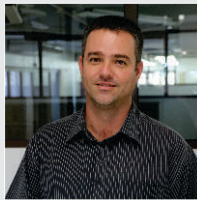
**Nelson de Oliveira**  
Serviços Gerais - 07



**Gilsimara da Silva**  
Biológica - 12



**Fábio da Silva**  
Engenharia e Processos-13



**Rogério Vicentine**  
Engenharia e Processos-13



**Cleide da Silva**  
Descartáveis - 14



**Andrea Neca**  
Descartáveis - 15



**Clayton Geraldo**  
Serviços Gerais - 17



**Priscilla Zanelato**  
Comercial - 17



**Wanderlei Junior**  
Usinagem - 17



**Fábio Rosa**  
Usinagem - 19



**Solange Dourado**  
Desenvolvimento - 19



**Valdir da Costa**  
Biológica - 19



**Mônica Bernardino**  
Serviços Gerais - 20



## EXPEDIENTE - Informativo Braile Biomédica

**Criador e Idealizador:** Dr. Domingo Braile - domingo@braile.com.br | **Assistente de Comunicação:** Caroline Bianchini - caroline.bianchini@braile.com.br  
**Diagramação:** Caroline Bianchini | **Fotos:** Caroline Bianchini e Karoline Santanelo (estagiária) - karoline.souza@braile.com.br | **Revisão de texto:** Carline A. D. Miglioli - carline@braile.com.br  
**Contato:** 17 2136-7000 | fale conosco@braile.com.br | www.braile.com.br | facebook.com/brailebiomedica