

A SEMANA

 **BRAILE**
BIOMÉDICA



Informativo interno da Braille Biomédica | Ano 21, Nº 796 | De 16 a 25 de agosto de 2016
www.braille.com.br | facebook.com/braillebiomedica



5º CIMES

Braille Biomédica participa de
Congresso de **Inovação** em
Materiais e Equipamentos
para a **Saúde**.

Páginas 4 e 5.

Nossa participação no CIMES

Prezados colaboradores, a Braille Biomédica participou nesta semana de um importante evento para a área médica.

Para nós, a Braille no CIMES (Congresso de Inovação em Materiais e Equipamentos para Saúde) é de suma importância, pois é um congresso de inovação que reúne associações, indústrias, governo, órgãos de fomento etc.

É uma oportunidade de encontro com todos esses parceiros para trocar informações, conhecimento e ajudar-nos mutuamente no crescimento de nossos trabalhos e missões.

A Braille Biomédica, como ganhadora de inúmeros prêmios de inovação, inclusive o último prêmio da ABIMO (Associação Brasileira da Indústria de Artigos e Equipamentos Médicos, Odontológicos, Hospitalares e de Laboratórios), o Inova Saúde, é chamada a mostrar esse case de sucesso e falar de que forma é concebida a inovação na empresa.

Participamos de um talk show e debatemos sobre dificuldades e soluções!

Neste ano nosso produto premiado foi a Bomba Centrífuga Safira.

Saiba mais sobre o evento:

Institucional

O CIMES (Congresso de Inovação em Materiais e Equipamentos para Saúde), evento realizado pela ABIMO (Associação Brasileira da Indústria de Artigos e Equipamentos Médicos, Odontológicos, Hospitalares e de Laboratórios) tem o intuito de fortalecer a inovação no setor nacional de saúde. O encontro, que acontece anualmente, discute novas tecnologias em saúde e odontologia, enquanto representantes do governo e pesquisadores do setor debatem e propõem o aprimoramento das políticas públicas da saúde.

Comitê científico Comissão de Programa:

Márcio Bósio – ABIMO
Clara Porto – ABIMO
Paulo Henrique Fraccaro – ABIMO
Joffre Moraes – ABIMO
Dirceu Barbano – ABIMO
Luiz Calistro Balestrassi – ABIMO e Neurotec
Rafael Braille – Braille Biomédica
Donizetti Louro – Lauris Consultoria
Paulo Roberto Pialarissi – Médico pesquisador
Marco Braga – BCO Advogados
Renato Zângaro – CITÉ – Parque Tecnológico de São José dos Campos Universidade Anhembi Morumbi

Leia tudo sobre nossa participação na matéria especial desta edição.

Ótima semana a todos!



Corrupção

O assunto está em todas as mídias e a cada momento, surgem novas evidências mostrando estarmos vivendo sob o domínio deste mal, que se alastra como um câncer no seio da sociedade, levando a nação a rápida destruição, infringindo grande sofrimento aos cidadãos, enquanto seus agentes com infame hipocrisia, continuam negando seus atos nefastos sem o mínimo de pudor.

Fui convidado a fazer uma Palestra sobre o tema, aceitando o desafio como uma oportunidade de expressar minha repulsa por tão torpe comportamento.

Optei por analisar suas consequências para os sistemas de saúde, educação, segurança, desemprego, inflação e carestia.

Os corruptos revelam-se como pessoas sem caráter, indignas de viver em uma sociedade equilibrada, ferindo-nos frontalmente ao desorganizar a estrutura do tecido social.

A palavra corrupção vem do Latim "corruptus" significando: "Ato de quebrar aos pedaços, ou seja, decompor e deteriorar algo".

Sua sinonímia não é melhor, pois entende-se como putrefação, degradação, apodrecimento, podridão.

O corrupto e também os corruptores são seres abjetos, desprezíveis, amorais, que pouco se importam com o sofrimento que infundem em inocentes, privando-os do saber, da integridade física, da prevenção e tratamento das doenças, do desejado emprego, enfim... roubando-lhes até a vida, fazendo-os morrer de fome!

Teriam eles consciência do universo de infortúnio que geram ao amealhar indevidas fortunas, sem qualquer mérito?

Acredito que não!

Relembro aqui as palavras de **Mahatma Gandhi** (1869-1948), líder pacifista indiano:

Política sem princípios

Prazer sem compromisso

Riqueza sem trabalho

Sabedoria sem caráter

Negócios sem moral

Ciência sem humanidade

Oração sem caridade

Nestas colocações estão claros os



fundamentos da Ética, que se seguidos fossem, o mundo seria melhor e as pessoas muito mais felizes.

A única "vacina" de que dispomos contra a corrupção, este mal altamente prejudicial ao equilíbrio moral, social e econômico das nações é a Ética.

Ética como foi definida por Aristóteles, em seu livro "Ética a Nicônamos", no qual fica evidente que sem ela é impossível ser feliz.

Portanto podemos concluir tristemente que: "Quanto maior é a corrupção em um país, menor a felicidade de sua população".

A felicidade é fator indispensável para a almejada harmonia comunitária e a necessária produtividade individual, responsável pela prosperidade das nações.

Só um trabalhador feliz é capaz de ser produtivo, fazendo do seu labor uma alavanca capaz de criar um círculo virtuoso de progresso, substancial para mudar o "status" de um país.

Deveríamos aprender esta lição a respeito dos malefícios da corrupção, motivo de diminuição da confiança na economia e consequente corte nos investimentos e na geração de empregos.

Reafirmo minha convicção de que:

"Não existe Felicidade sem Ética e não existe Ética onde há Corrupção".

Logo cedo, neste domingo, quando estiverem lendo este artigo, o MCB (Movimento Cidadania Brasil) estará reunindo a população de Rio Preto, em frente ao Mercado Municipal, para uma grande manifestação, pelo banimento definitivo da corrupção, apoio ao Juiz Sérgio Moro, continuidade da operação Lava Jato e impeachment definitivo da Presidente afastada Dilma Rousseff.

Compareça e colabore para voltarmos a ser felizes e para que o Brasil volte a ser o País que desejamos e merecemos!



Dr. Domingo M. Braile
Presidente Conselho de Administração

5º CIMES

Braile Biomédica participa de evento importante para a indústria da saúde



TALK SHOW

O Congresso de Inovação em Materiais e Equipamentos para a Saúde, CIMES, foi realizado nos dias 18 e 19 de agosto de 2016 em São Paulo no Hotel Maksoud Plaza e contou com a presença de grandes nomes nacionais e internacionais da indústria, academia e governo da área da saúde para dois dias de debates sobre a importância da inovação em equipamentos médicos e odontológicos.

Dentre os participantes está a Braile Biomédica, grande impulsionadora da indústria nacional e inovadora no ramo da saúde no País, representada pela presidente Patricia Braile e pela coordenadora de pesquisa, Glauca Basso.

O evento está na sua 5ª edição e tem o objetivo de discutir sobre a efetividade das políticas públicas da saúde e propor melhorias e novos caminhos para elevar a competitividade dos produtos nacionais.

Programado para dois dias, o 5º CIMES trouxe debates, talk show, palestras, reuniões e promoveu a união entre as indústrias e os centros de pesquisas para parcerias em pesquisa e desenvolvimento de novas tecnologias na área da saúde, a fim de transformar ideias em negócios, sempre buscando melhorar a qualidade de vida dos pacientes.

A Braile Biomédica, como ganhadora de inúmeros prêmios de inovação, inclusive finalista do último prêmio da Abimo, o Inova Saúde com a Bomba Centrífuga Safira, foi chamada para mostrar esse case de sucesso e discutir as formas em que a inovação é concebida na empresa. E durante um talk show, intitulado "A Inovação que o Brasil já realiza – cases de sucesso da indústria médico-hospitalar (Cases Prêmio Inova Saúde 2016)" foram debatidas as dificuldades e soluções da inovação.

De acordo com Patricia Braile, a participação da Braile Biomédica no CIMES (Congresso de Inovação em Materiais e Equipamentos para Saúde) é de suma importância "pois é um congresso de inovação que reúne associações, indústrias, governo, órgãos de fomento, por ex: Anvisa (Agência Nacional de Vigilância Sanitária), BNDS (Banco Nacional de Desenvolvimento Econômico e Social), Finep (Financiadora de Estudos e Projetos), EMBRAPPII (Empresa Brasileira de Pesquisa e Inovação Industrial), APEX (Agência Brasileira de Promoção de Exportações e Investimentos), MDIC (Ministério do Desenvolvimento, Indústria e Comércio Exterior), consultorias nacionais e internacionais, IBM (International Business Machines), Ministério da saúde, universidades, institutos de pesquisa, ABNT (Associação Brasileira de Normas Técnicas), SENAI (Serviço Nacional de Aprendizagem Industrial), SESI (Serviço Social da Indústria), FIESP (Federação das Indústrias do Estado de São Paulo), IPT (Instituto de Pesquisas Tecnológicas) e muitos outros, ou seja, um grande número de stakeholders. É uma oportunidade de encontro com todos esses parceiros para trocar informações, conhecimento e ajudar-nos mutuamente no crescimento de nossos trabalhos e missões."



SOBRE A ORGANIZADORA

A ABIMO (Associação Brasileira da Indústria de Artigos e Equipamentos Médicos, Odontológicos, Hospitalares e de Laboratórios) é uma entidade que visa incentivar a indústria médico-odontológica ao desenvolvimento e à inovação com cada vez mais qualidade e de forma sustentável, ampliando horizontes e enxergando soluções para os desafios rotineiros do setor.

A instituição age com a premissa de ser a entidade representante da indústria brasileira de produtos para a saúde, o que a torna referência mundial em tecnologia acessível, de qualidade e conformidade aos padrões do mercado competitivo.



EM CENA

CLATEBRAS

Braile Biomédica participa de evento latino-americano de tecnologia extracorpórea



Nos dias 11, 12 e 13 de agosto de 2016 foi realizado no Brasil o 9º Congresso Latino-Americano de Tecnologia Extracorpórea - CLATEBRAS, na cidade de Campinas.

Representando a Braile Biomédica no evento, estiveram Renata Gabaldi (Suporte Técnico) e Rosana Bianchi e Isadora Gomes (Comercial).

O evento, que está em sua 9ª edição, contou com aproximadamente 155 participantes e é voltado aos perfusionistas latino-americanos, neste ano, especialmente aos brasileiros e buscou a discussão e apresentação de novos produtos, tecnologias e técnicas avançadas.

Entre os palestrantes, o evento contou com a presença do fundador da Braile Biomédica, Prof. Dr. Domingo Braile, que ministrou duas palestras no dia 12, sendo "Felicidade gerando qualidade, qualidade gerando felicidade" e "Vantagens de

usar Microcardioplegia Braile".

O CLAP foi fundado em 1992 e é uma Organização denominada Conselho Latino-americano de Perusão e deveu-se ao trabalho conjunto de um grupo de perfusionistas interessados em estimular o progresso da profissão e dos profissionais, no âmbito da América Latina.



Estande da Braile Biomédica



Auditório durante apresentações



Prof. Dr. Domingo Braile após palestras

DIA DOS PAIS



Na sexta-feira, dia 12 de agosto, a Braile Biomédica promoveu um café da tarde em comemoração ao Dia dos Pais.

O evento contou com uma homenagem do Dr. Domingo Braile, que demonstrou a sua preocupação, admiração e carinho para com os colaboradores da Braile Biomédica, em especial aos pais. A homenagem foi feita em forma de vídeo, apresentada no auditório do 5º andar e aplaudida.

Além do vídeo, Dra. Patrícia Braile fez questão de discursar sobre a data, tão importante para ela, grande admiradora de seu pai. Em seu discurso, Patricia contou sobre suas experiências de vida tendo como pai uma personalidade.

Após as felicitações todos desfrutaram de um café da tarde especial, com direito a bolo, pão de queijo e bombons.

Para a Braile Biomédica, os pais são de grande importância na construção dos novos cidadãos de bem e por isso, são motivo de orgulho para a empresa.

POEMA PAI

* Por Rosimara Franco (serviços gerais)

Pai, palavra bonita de se expressar, amar, respeitar

Planejar o nosso futuro sempre, dando o duro no trabalho, para nos cuidar, guiar e ensinar.

Sem omitir nada, sempre falando a verdade na honestidade, sem falsidade.

Na verdade, sem vaidade é sempre com amor e intenção no coração, com tantas emoções a serem ditas.

Presenciar na vida da gente o amor de pai é amar, cuidar, respeitar.

Cultivar amizade não importa a idade.

Falando coisas simples, mas verdades sinceras, como Eu Amo Você, fica sempre marcado em nossos corações.



SOMOS BRAILE

EMPRESA PASSA POR AUDITORIA

Durante a semana, de 15 a 19 de agosto, os departamentos Contábil, Controladoria, Fiscal, Suplly Chain e Financeiro foram auditados.

De acordo com o contador, Diego Silvério, a auditoria é obrigatória para algumas empresas e a principal finalidade é auxiliar e sugerir boas práticas de mercado dentro das normas Legais vigentes. Para a Braile Biomédica esta auditoria é essencial para a transparência e segurança aos nossos clientes e parceiros. Além destes o Balanço auditado é documento fundamental para participações de Licitações Governamentais e busca de recursos nas instituições financeiras como BNDES e outros.

Esta auditoria é uma prévia da auditoria anual com o intuito de analisar o processo e controles operacionais dos setores envolvidos.



Diego Silvério (Contabilidade) com as auditoras Anna Beatriz Santos Varjão (à esquerda) e Nayra Caetano (à direita)

PARCERIA BRAILE X CCLI

As aulas de inglês estão a todo vapor e a escola vem ganhando novos alunos

A parceria entre Braile Biomédica e CCLI firmada em 16 março de 2016 deu super certo e a escola já está obtendo novos alunos!

Essa ligação oferece bolsa de estudo de 45% do valor do curso. As aulas são realizadas fora do horário de trabalho, mas dentro da empresa, que aprova o interesse dos alunos em buscar formas de aperfeiçoamento profissional.

A turma, formada por 12 alunos, deu início às aulas de inglês em março e já está na metade do curso.

Lucio, um dos alunos desta primeira turma, se matriculou no curso pelo sonho de falar outro idioma e além disso, entende ser necessário no mundo corporativo. "Estou achando as aulas bem objetivas e isso somado à dedicação e foco certamente nos capacitarão para alcançar os resultados que a empresa deseja".

Ao longo dos meses, surgiram outros alunos interessados em iniciar ou até dar continuidade ao aprendizado da língua, como é o caso de Aparecida de Fátima (Desenvolvimento) que decidiu retomar às aulas devido o interesse na proposta da escola, que de acordo com Fátima, aplica o conhecimento sobre as dificuldades dos alunos.

Segundo Fátima é importante a empresa abrir esse espaço para os funcionários estudarem, dando oportunidades àqueles que não teriam como fazê-lo fora do local de trabalho. "Oportunidade que muitos estão aproveitando e acredito que outros aproveitarão. Entendo que hoje, qualquer que seja a função desempenhada não só dentro de uma empresa, mas também em outros locais de trabalho ou passeio, sempre haverá alguma informação que nos será repassada em inglês e mesmo que seja o inglês básico, muito auxiliará no desenvolvimento e no convívio do dia-a-dia".

Os interessados em aderir ao programa de bolsas, devem procurar o RH para mais informações.



MANUAL DO COLABORADOR

Empresa inclui Regulamento Interno que visa a melhoria de fatores importantes para a empresa e colaborador

A Braile Biomédica busca sempre fazer com que o ambiente de trabalho seja confortável e harmonioso para os colaboradores, isso das instalações aos relacionamentos.

Com o objetivo de conscientizar os colaboradores da empresa sobre as normas, direitos e deveres para que a convivência entre todos e a qualidade do trabalho e do ambiente seja mantida no dia a dia, a empresa inseriu no Manual do Colaborador, material que já existia, o Regulamento Interno, para fornecer ainda mais informações a todos em caso de dúvidas.

Neste regulamento estão dispostas, dentre outras, cláusulas sobre os deveres éticos e comuns aos funcionários, práticas permitidas e não permitidas, políticas da empresa, regras em relação à jornada de trabalho, ausências e atrasos.

O documento traz a conhecimento de todos os colaboradores as normas que disciplinam a empresa no âmbito colaborador e empregador, valendo como lei para ambas as partes.

O Manual do Colaborador está sendo apresentado aos funcionários e os departamentos estão sendo treinados.



*Em caso de dúvidas,
consulte o RH!*



CONHECIMENTO EM FOCO!

A fim de renovar e trazer novos títulos de livros aos colaboradores da Braile Biomédica, a caixa-estante foi substituída!

A nova caixa-estante, disponibilizada pelo SESI, trouxe exemplares como "A Reforma da Natureza" (Monteiro Lobato), "Uma Ética para o Novo Milênio" (Dalai Lama), "A Arte da Felicidade no Trabalho" (Dalai Lama e Cutler) e "Os Espiões" (Luís Fernando Veríssimo).

Além da caixa-estante, há também na biblioteca da empresa muitos livros interessantes. Para empréstimo, é só fazer a retirada dos exemplares disponíveis na sala de leitura.

A sala de leitura permanece aberta durante o horário de almoço, das 11h às 13h30, na sala de Reunião do 2º andar.

Aproveite seu tempo livre para buscar conhecimentos, novas histórias e boas leituras!

Vem aí:

Setembro Vermelho

A Braile Biomédica está preparando uma série de ações em prol da saúde do coração!

E vem novidade por aí. Aguarde!

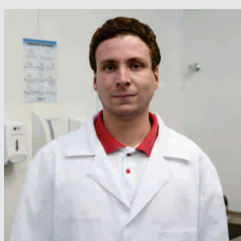


ANIVERSARIANTES

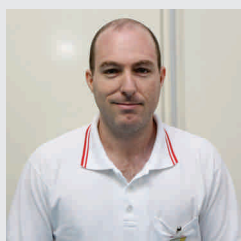
De 20 a 31 de agosto de 2016.



Luciana Vicentine
Qualidade - 20



Giuliano Bianchi
Descartáveis - 23



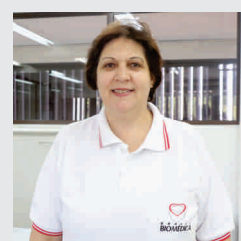
Juliano Verona
Descartáveis - 23



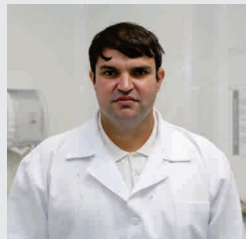
Vanessa Freitas
Financeiro - 23



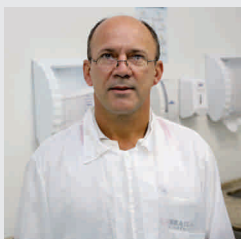
Giovani Bernardes
Descartáveis - 25



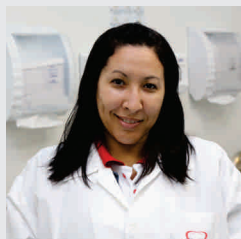
Maria Ap. Pires
Descartáveis - 25



Danilo Neviani
Descartáveis - 26



Raul Almeida
Descartáveis - 26



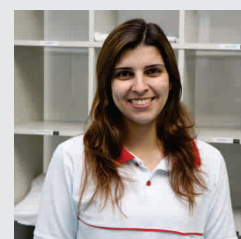
Joana Darc Batista
Biológica - 29



Nathália Correa
Compras - 29



Rosimara Franco
Serviços Gerais - 30



Simone Oliveira
Descartáveis - 30

EXPEDIENTE - Informativo Braile Biomédica

Criador e Idealizador: Dr. Domingo Braile - domingo@braile.com.br | **Assistente de Comunicação:** Caroline Bianchini - caroline.bianchini@braile.com.br
Diagramação: Caroline Bianchini | **Fotos:** Caroline Bianchini | **Revisão de texto:** Carline A. D. Miglioli - carline@braile.com.br
Contato: 17 2136-7000 | faleconosco@braile.com.br / www.braile.com.br / facebook.com/brailebiomedica