

# A SEMANA

**BRAILE**  
BIOMÉDICA

Informativo interno da Braile Biomédica | Ano 22 - Nº 817 | De 21 a 30 de junho de 2017.  
[www.braile.com.br](http://www.braile.com.br) | [facebook.com/brailebiomedica](https://facebook.com/brailebiomedica)



# SIPAT

Confira como foi a Semana Interna de Prevenção de Acidentes do Trabalho da Braile Biomédica.

Página 4 e 5.



## **Braile Biomédica e suas relações comerciais**

Leia a continuação da matéria sobre as exportações e importações da empresa.

Páginas 6 e 7.

## **Congresso SBHCI**

A empresa esteve presente no congresso que ocorreu em Natal.

Página 7.



## *Olá queridos colegas de trabalho!*

Esta semana que passou foi muito intensa como todo o mês de junho vem sendo. Tivemos mais uma SIPAT (Semana Interna de Prevenção de Acidentes do Trabalho) na empresa, momento reservado para intensificar um assunto tão importante que é a nossa segurança.

Tão sagrada quanto nosso trabalho é, nossa segurança deve estar em primeiro lugar, caso contrário não há produtividade, não há satisfação, não há vida. A garantia de que voltaremos bem para nossos lares após um dia de trabalho, o cuidado com nosso trajeto até nossa empresa e de volta para casa, o zelo com tudo que fazemos, para que seja feito com qualidade e que garanta nossa integridade física e mental, é ponto chave para o sucesso de uma empresa. E esta semana é reservada para isto: para reflexão, conscientização e crescimento de todos.

Mas é em vão se não praticarmos o que aprendemos. Os aprendizados devem ser colocados em prática sempre, caso

contrário, nada mudará. Portanto, vamos utilizar tudo que vimos nesta semana de tantas atividades diferentes.

Veja nesta edição também sobre a solidariedade que está dentro dos corações de cada colaborador que participou e contribuiu com mais uma campanha do agasalho. Sem estas pessoas, o mundo seria muito mais difícil.

A matéria "Relações Comerciais" que iniciou na edição passada, continua com várias curiosidades, desafios, diferenças culturais e mostra como um mundo tão grande, está tão perto de nós e do nosso dia a dia e como é interessante e imprescindível o respeito as diferenças e culturas de outros povos.

Mais notícias e novidades você encontrará neste semanário, que é feito para compartilhar com você, colaborador, tudo o que acontece por aqui. É só ler e participar!

**Boa leitura e boa semana!**



**Carline Miglioli**

Coordenadora de RH/Comunicação

# PENSAR GRANDE

Pode parecer paradoxal “Pensar Grande” diante das notícias de crise política e econômica a nos assaltar todos os dias pelos jornais, revistas e televisão.

Em espantosa velocidade, as informações verdadeiras ou nem tanto, viralizam-se lotando as mídias sociais, fonte de divulgação jamais imaginada, pois sendo de domínio público torna-se incontrolável.

Esta crise moral, ética e financeira, envolve todo o país desde o governo federal até os menores dos 5.570 municípios brasileiros.

A anomalia manifesta-se até mesmo em nossa cidade, onde vemos os cidadãos com elevado espírito cívico atentos aos movimentos políticos, criticando duramente o comportamento dos nossos representantes do legislativo.

Por exigência de transparência e condutas virtuosas, são criticados por comportamentos não mais aceitos neste período de redenção com o retorno da dignidade no trato da “coisa pública”.

O sagrado patrimônio, gerado pelo esforço de todos os trabalhadores constitui a fonte dos recursos para o provimento de segurança, saúde e educação, necessidades fundamentais a serem oferecidas obrigatoriamente pelo “estado mínimo” para o bem-estar da população, pois já pagas e muito bem pagas pela arrecadação dos infinitos e absurdos impostos a que estamos sujeitos.

Vejo uma oportunidade apontando no horizonte de uma nova era, como se a profunda escuridão vivida até hoje fosse eliminada por uma iluminação feérica: a ética-translúcida e plena há tanto tempo desejada.

Nossa cidade tornou-se uma metrópole regional, o décimo segundo município mais populoso do interior do Brasil!

Podemos perguntar por que Rio Preto e não as cidades ao nosso redor?



**Dr. Domingo M. Braille**  
Presidente Conselho de Administração

São vários os fatores, mas cito dois muito importantes:

Desde 1912, sediar o ponto final da estrada de ferro Araraquarense por mais de 30 anos!

Feliciano Sales Cunha, um visionário, proprietário de “jardineiras” para que pudessem circular, construiu muitas estradas centralizadas em Rio Preto gerando riquezas e desenvolvimento ímpar para nós.

Tornamo-nos um entroncamento rodoviário!

Isto posto, chamo a atenção para um fato novo, pois temos a chance de tornarmo-nos um centro de entroncamento, agora ferroviário.

Renasce com força total a Ferrovia Norte-Sul, cujo eixo principal entra na malha ferroviária Sul, em Estrela D'Oeste pela EF-364, com demanda ao Porto de Santos, fazendo de nossa cidade seu ponto central!

Trata-se de um projeto ambicioso: será a espinha-dorsal ferroviária do país, ligando a Amazônia desde Belém ao porto gaúcho de Rio Grande, cobrindo 4.155km.

Governo Federal finalmente decidiu outorga-la à iniciativa privada.

Segundo o Jornal Folha de São Paulo o edital será disponibilizado nas cidades de Goiânia, Palmas, Uberlândia, São Paulo e Brasília, entre julho e agosto deste ano.

A pergunta que não se cala é: Por que não incluir Rio Preto, por onde ela passa? Por que Uberlândia, que está fora do seu eixo? Nossa cidade está no centro da ferrovia e nem mesmo é citada ou lembrada?

Com a palavra nosso competente Prefeito Edinho Araújo, responsável pela Ponte Rodoferroviária que integra o sistema para o norte.

Não podemos perder o “bonde”, precisamos de idealismo e vontade para que a história de nossa cidade e região tenha mais um belo capítulo escrito. Vamos pensar e discutir.

Voltarei ao assunto.

**Diário da Região, 18 de junho de 2017.**



Confira como foi a Semana Interna de Prevenção de Acidentes do Trabalho da Braille Biomédica. A SIPAT 2017 foi realizada de 19 a 23 de junho. Com uma série de palestras e intervenções, os colaboradores receberam informações importantes sobre saúde e segurança no trabalho. **Confira tudo que rolou!**

### Segunda, dia 19:

A Semana Interna de Prevenção de Acidentes do Trabalho (SIPAT 2017) da Braille Biomédica começou dia 19 de junho e para a abertura, contou com uma intervenção, com o intuito de alertar sobre a prevenção dos acidentes de trabalho e suas consequências. O colaborador Eberton Silva foi quem colaborou para que o evento fosse um sucesso!



Confira mais fotos na página da Braille no facebook: [facebook/braillebiomedica](https://www.facebook.com/braillebiomedica)

Em parceria com o Instituto Domingo Braille e o Sistema Prever, foram realizados Exames de Glicose, Aferição de Pressão e Cálculo de IMC nos colaboradores.



### Terça, dia 20:

No dia 20 de junho, recebemos o fisioterapeuta e especialista em ergonomia, Luciano Barrina, do HB Saúde, parceiro da Braille Biomédica.

Todos os colaboradores participaram da Orientação Ergonômica, puderam esclarecer as dúvidas e participaram da ginástica laboral, promovida pelo fisioterapeuta no final da palestra.



Ainda durante esse dia, os departamentos de engenharia, manutenção e o SESMT passaram por treinamento da Norma NR-12 - Segurança no Trabalho em Máquinas e Equipamentos.

Esta Norma Regulamentadora e seus anexos definem referências técnicas, princípios fundamentais e medidas de proteção para garantir a saúde e a integridade física dos trabalhadores e estabelece requisitos mínimos para a prevenção de acidentes e doenças do trabalho nas fases de projeto e de utilização de máquinas e equipamentos de todos os tipos, além das fases de fabricação, importação, comercialização e exposição.



Colaboradores que receberam o treinamento com o Engenheiro Mecânico e de Segurança do trabalho Abdoral M. Carvalho.

### Quarta, dia 21: PALESTRA: DIREÇÃO DEFENSIVA!

A palestra do dia 21 de junho da SIPAT 2017 da Braile Biomédica abordou Direção Defensiva. Ministrada pelo Engenheiro Pedro Romero, o evento contou com a presença da Guarda Municipal.



### Quinta, dia 22:

Na quinta-feira, 22, os Brigadistas da Braile Biomédica participaram do Treinamento Prático de Brigada de Incêndio, realizado pela Equipe do Corpo de Bombeiros de Rio Preto. Os cabos Fabiano do Nascimento e Everton Corrêa ministraram o treinamento teórico e prático no Quartel do Corpo de Bombeiros da cidade.



**Para a Braile Biomédica, investir em segurança é preservar a vida!**

### Sexta, dia 23:

E para fechar a Semana Interna de Prevenção de Acidentes do Trabalho da Braile Biomédica (SIPAT 2017), recebemos o Prof. Dr. Alexandre Dourado para falar sobre Autoestima e Produtividade no Trabalho.

A palestra foi realizada na sexta-feira, dia 23 e foi um sucesso!



**Viva bem. Trabalhe com segurança!**

A todos os colaboradores que participaram da programação desta semana especial e aos que se empenharam na organização, fica o imenso agradecimento da Braile Biomédica! Da mesma forma, registramos a alegria em poder contar com parceiros que se disponibilizaram em passar seus conhecimentos, nesses diversos encontros que abordaram questões de segurança e bem-estar a todos os colaboradores.

## SOMOS BRAILE

### ENTREGA DO AGASALHO

A Campanha do Agasalho da Braile Biomédica terminou no dia 14 de junho e foi um sucesso! As peças arrecadadas, como cobertores, mantas, roupas e calçados, serão posteriormente distribuídas à população, para várias instituições locais, por meio da Prefeitura de São José do Rio Preto e do Fundo Social de Solidariedade.



As colaboradoras representando todos os doadores da empresa.

## Braile Biomédica e suas relações comerciais

### Conheça e entenda as relações de exportação e importação da empresa

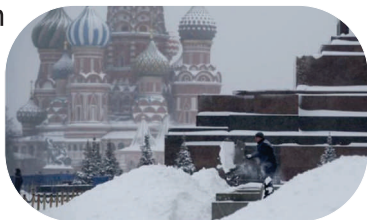
A Braile Biomédica, como muitas grandes empresas, mantém relações comerciais com diversos países. Como dito no informativo anterior (edição nº 816), essas relações se deram por meio da globalização, fazendo com que a empresa evoluísse significativamente nas últimas décadas. Para ler sobre as diferenças culturais, veja no último A SEMANA.



### Curiosidades

São muitas as peculiaridades entre o Brasil e os países pelos quais a empresa mantém relações. Dentre essas diferenças, estão o clima do país e as religiões.

Na Rússia, quando o inverno chega, as temperaturas chegam a atingir abaixo de 15º graus, portanto, as mercadorias devem ser submetidas, a uma embalagem e um frete especial com temperatura controlada em todo tempo de trânsito, a fim de que as válvulas não congelem, de acordo com a Coordenadora de Exportação, Milena dos Santos.



Já nos países adeptos ao Ramadã, considerado o nono mês do calendário islâmico, muitas pessoas não trabalham. O jejum do Ramadã é um dos cinco pilares da fé islâmica e é obrigatório para todos os seus seguidores. Trata-se de um tempo especial em que os muçulmanos se reúnem em oração e é considerado uma oportunidade especial para reviver, renovar e revigorar sua prática de fé. Durante esses dias, a empresa não tem contato com o distribuidor, que fica afastado do seu posto de trabalho e, portanto, o departamento tem que se programar.



Além disso, a empresa recebe muitas visitas, dentre nacionais e internacionais. Para as visitas internacionais, é preciso estar muito mais atento aos alimentos

oferecidos. "Por exemplo se recebemos uma pessoa da Índia, não podemos oferecer nenhum aperitivo com carne, isso seria uma ofensa, pois para eles a vaca é sagrada e você poderia perder até o negócio com esse cliente", destaca Milena.

### Meios de Transporte

Para a escolha do meio de transporte adequado, alguns fatores são analisados pela empresa, tais como pontos de embarque e desembarque, urgência na entrega, peso da carga, disponibilidade, custo do serviço e frequência.

De acordo com Milena, o meio preferencialmente utilizado é o aéreo, "pela agilidade e custo". Em outros casos, como na Índia, outra opção é marítima. "Essa demora cerca de 30 dias para receber a mercadoria", completa.



Para Nathália, o transporte aéreo, além de mais rápido, é mais interessante, "consequimos fracionar as cargas mensalmente para tentar facilitar o pagamento, pois além dos custos com os produtos, precisamos pagar o desembaraço aduaneiro dos mesmos quando chegam ao Brasil".

De acordo com Milena, o tempo de trânsito, sem contar com o desembaraço, depende do destino e da melhor rota escolhida. "Alguns países levam 3 dias para receber a mercadoria pelo aéreo, por exemplo, Paraguai, outros levam 7 dias, como a Tailândia.

### Desembaraço aduaneiro

Trata-se do pagamento dos impostos, frete, despachante aduaneiro e armazenagem para a devida liberação da carga.





## Desafios

O cenário econômico atual tem apresentado grandes desafios principalmente àqueles que estão inseridos no comércio exterior, uma vez que este setor já apresentava algumas dificuldades referentes a burocracias, infraestrutura e custos de tributos.

Para a Braile Biomédica, uma das maiores dificuldades encontradas no processo de exportação é o registro. "Em todos os países que entramos, precisamos registrar nossos produtos, e além de cada país requerer uma documentação distinta, esses documentos precisam ser traduzidos e passar por diferentes órgãos aqui no Brasil", diz Milena, Coordenadora de Exportação. De acordo com ela, alguns processos levam cerca de 12 meses até a conclusão do registro.

No caso da Importação, de acordo com Nathália Corrêa, a maior dificuldade é encontrar fornecedores qualificados para atender as necessidades da empresa. "Para isso a

engenharia está sempre buscando novos possíveis fornecedores, solicitando amostras para testes e, após a devida aprovação e qualificação dos mesmos, começamos a importar de acordo com nossa necessidade", completa. Para ela, o processo de registro leva bastante tempo por conta da burocracia, independente do material.

Além disso, a diferença de fuso horário é algo que também diferencia. Para Nathália, o caso da China é um grande exemplo. Em casos de urgência é preciso vir à empresa após às 21h para atendê-los.

Já Milena destaca as dificuldades em trabalhar com alguns países do Oriente Médio. De acordo com ela, alguns distribuidores, homens, não aceitam negociar diretamente com uma mulher. "Eu tive que me esforçar para saber lidar com eles, para impor respeito. Eu preciso falar de uma forma mais rígida e mais clara".

### EM CENA

#### CONGRESSO SBHCI

A Braile Biomédica esteve presente no Congresso da Sociedade Brasileira de Hemodinâmica e Cardiologia Intervencionista (SBHCI 2017), realizado no Centro de Convenções de Natal, de 21 a 23 de junho de 2017.

O evento abriu espaço para a troca de conhecimento entre profissionais renomados e estudantes das áreas da saúde, abordando temas que visam contribuir para o desenvolvimento das especialidades da área médica do país.

A empresa participou do congresso com o Curso de Osirix, ministrado pelo Dr. Diego Gaia, e contou com o auxílio da Coordenadora de Suporte Técnico, Ana Luiza, no dia 21 de junho. Além disso, esteve representada por Januário de Souza e Maria Betânia (Comercial).



### EM CENA

#### AUDITORIA EXTERNA

Durante as últimas semanas a Braile Biomédica passou por Auditorias Externas.

A auditoria da última semana foi realizada pela BRTÜV, para verificar a conformidade do Sistema da Qualidade com as normas ISO 9001 e ISO 13485. De acordo com o Coordenador da Qualidade, Santro Ottoboni, "estas auditorias são importantes para que possamos ter uma avaliação completa e independente, e planejar quaisquer ajustes necessários".

Sandro explica que não podemos descuidar "pois o sistema é amplo e a auditoria tem caráter apenas amostral - estamos sim no caminho certo, mas o trabalho da Qualidade é diário para que possamos oferecer produtos seguros e eficazes". Anteriormente, a empresa passou pela auditoria da ANVISA (Agência Nacional de Vigilância Sanitária).



## VISITAS



No dia 20 de junho de 2017 recebemos a Prof. Dra. Fabiana Paim, da Universidade Federal da Bahia. Fabiana veio à Braile Biomédica com o objetivo de conhecer a fábrica e discutir estudos e parcerias com a universidade UFBA.



No dia 22 de junho recebemos o cirurgião cardíaco de Curitiba, Dr. Vinicius Woitkovicz. O doutor veio a empresa para discutir projetos de parcerias.



De 01 a 15 de julho de 2017.



**Nelson de Oliveira**  
Usinagem - 01



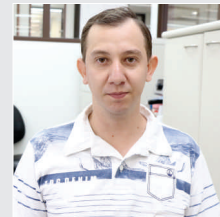
**Giovani Bazan**  
Descartáveis - 02



**Andre Pronti**  
Descartáveis - 03



**Rodolfo Badial**  
Pesquisa - 04



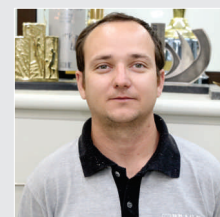
**Rafael Vieira**  
Descartáveis - 05



**Dulce da Silva**  
Descartáveis - 07



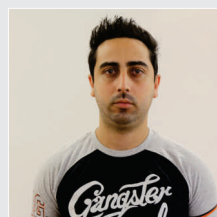
**Antonio Marques**  
Química - 08



**Rogerio Nardelli**  
Man. Industrial - 08



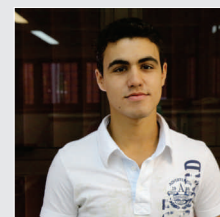
**Eliany Pereira**  
Biológica - 10



**Marcus Dias**  
Descartáveis - 12



**Marcos Vitor**  
Usinagem - 14



**Vinicius Neves**  
Biológica - 15



**Vitor Sandoli**  
Comercial - 15

*Parabéns!*



## EXPEDIENTE - Informativo Braile Biomédica